

‘De volgende uitdaging is dat we samen met CROW standaarden gaan ontwikkelen.’





Marco Berkhout

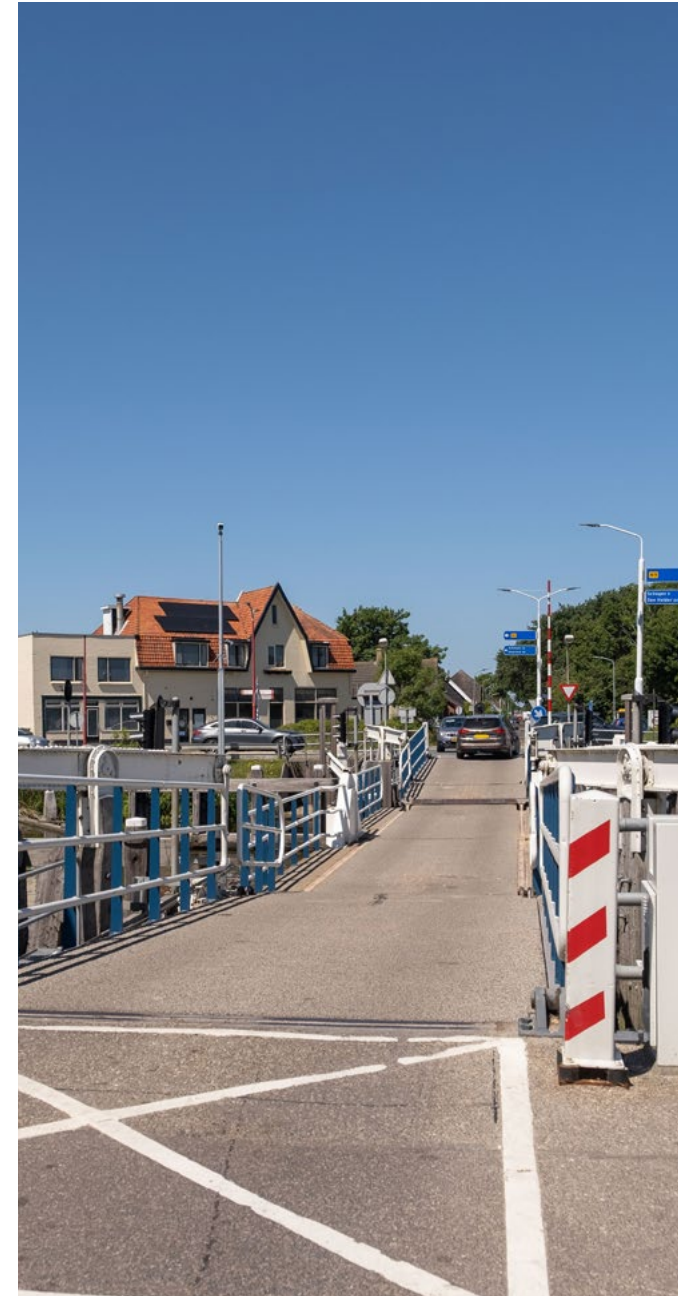
Sectormanager Integrale Opgave en Transitie Provincie Noord-Holland en voorzitter van de Programma Adviesraad CROW Essit.

Twee weten meer dan één, luidt het aloude gezegde. Dat principe gaat ook helemaal op voor de netwerkorganisatie CROW Essit, weet Marco Berkhout. Hij is voorzitter van de Programma Adviesraad en was als ontwikkelaar van het iAMPro-model voor assetmanagement al betrokken bij een van de voorlopers van het netwerk; kennisportaal iAMPro. Waarom gelooft hij heilig in deze manier van samenwerken tussen professionals?

Berkhout werkt bij de Provincie Noord-Holland en is sectormanager Integrale Opgave en Transitie, kortweg IOT. Hij heeft indertijd meegeholpen aan de introductie van assetmanagement voor de provinciale infrastructuur. 'Daar begon ook het delen van mijn kennis met andere organisaties – toen nog alleen provincies', vertelt hij.

Vanuit het Vakberaad Beheer en Bouw - waarin de twaalf provincies samenwerken – is jaren geleden al een kennisplatform ontstaan met maandelijkse bijeenkomsten om ideeën uit te wisselen, legt hij uit. 'Wij en een paar andere provincies deden dat ook op gebied van assetmanagement. Ongeveer tien jaar geleden ontstond de behoefte om die kennis nog wat gemakkelijker te delen. Daaruit is vervolgens het iAMPro-kennisportaal ontstaan.'

Begin vorig jaar is dat portaal samengevoegd met CROW Levende Stad, de netwerkorganisatie voor het beheer van de openbare ruimte. 'Van daaruit is CROW Essit ontstaan, een grote netwerkclub waar al die kennis uit verschillende organisaties op een heel vanzelfsprekende manier samenvloeit. Terugkijkend is dat echt heel soepel gegaan, vooral omdat beide netwerken al met dezelfde dingen bezig waren. Daar was direct een klik.'



Mentale boost

Ondanks die verschillende achtergronden is er vooral veel herkenning en de behoefte om elkaar te versterken, legt hij uit. Niet alleen op gebied van thema's als duurzaamheid en energietransitie, maar ook breder. 'Beheerders van de openbare ruimte en de infrastructuur worstelen veelal met dezelfde problemen. Kijk bijvoorbeeld naar de grote vervangingsopgave waar we nu voor staan. Maar ook het probleem dat je geen goede mensen kunt vinden, omdat de arbeidsmarkt aan alle kanten knelt.'

Binnen het netwerk ontmoet je professionals die met dezelfde dilemma's dealen, vertelt hij. 'Soms hebben ze al een oplossing gevonden, soms zijn ze nog zoekende, maar door die verhalen te delen, help je elkaar verder.' Het netwerk geeft ook een mentale boost, merkt Berkhout. 'Het is een prettig gevoel dat je niet de enige bent die met een vraagstuk rondloopt en je hoeft dus niet alles alleen op te lossen. Veel activiteiten die je als beheerder doet of zou willen doen, zijn al een keer door een ander opgepakt. Binnen het netwerk stel je elkaar vragen en doe je niet alleen kennis, maar ook nieuwe contacten op.'

“Binnen het netwerk stel je elkaar vragen en doe je niet alleen kennis, maar ook nieuwe contacten op.”



Schaalgrootte doet er niet toe

Ten onrechte wordt assetmanagement nog veel te vaak als 'iets heel groots' gezien, merkt Berkhout. 'Dan hoor je: het is veel te moeilijk, veel te complex. Ook die Engelse term kan beheerders wat afschrikken. Dat merk ik vooral bij kleinere organisaties die met een paar collega's alles moeten regelen. Maar juist ook deze organisaties kunnen veel baat hebben bij assetmanagement en de hulp vanuit het netwerk.'

Dat laatste legt hij even uit: 'Je kunt als professional van een kleinere organisatie torenhoog opkijken naar een grote gemeente als Rotterdam of Amsterdam, waar het beheer heel strak en procesmatig is georganiseerd. Maar die schaalgrootte doet er eigenlijk niet toe: het gaat erom dat je de losse elementen ziet van dat beheer en dat je die kunt toepassen binnen je eigen organisatie. Bijvoorbeeld bij het schrijven van een eigen beheerplan voor wegen of een bomenbeleidsplan.'

Eenvoudig gezegd: alles wat een andere organisatie al heeft gedaan of bedacht, hoeft je niet zelf meer te verzinnen. Dat scheelt veel tijd en energie, zegt Berkhout. 'Daarom is het van belang dat we ons binnen dit netwerk veilig genoeg voelen om iets te delen dat misschien niet heeft gewerkt of dat nog een concept is; je kunt daar met elkaar enorm veel van leren. Juist ook als alles nog niet in beton gegoten is.'

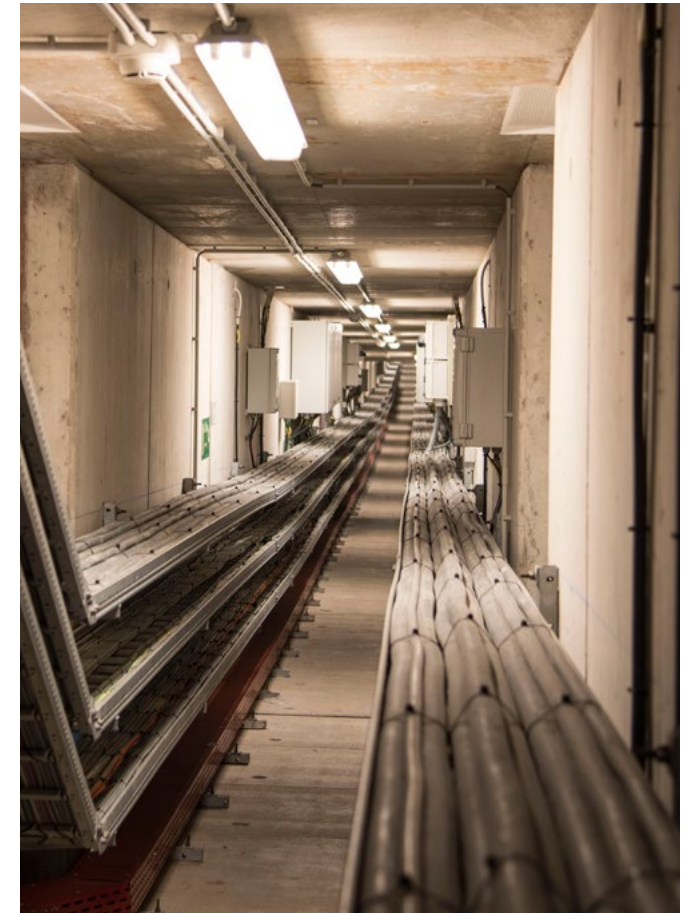


Leren van kleinere organisaties

Bovendien leren grote organisaties ook van kleinere, merkt Berkhout. 'Zelf begrijp ik dankzij het netwerk veel beter hoe de besluitvorming bij een gemeente tot stand komt. Dat samenspel tussen ambtelijke organisatie, college en gemeenteraad werkt toch weer anders dan bij een provincie.' Maar ook een grote speler als Rijkswaterstaat neemt dingen over van kleinere organisaties, is zijn ervaring. 'Rijkswaterstaat heeft bijvoorbeeld het assetmanagement geadopteerd dat wij binnen iAMPro hadden ontwikkeld. Dus op basis van wat de provincies hadden bedacht. Zo helpen we elkaar verder.'

Tot slot iets over de toekomst. Wat hoopt Berkhout als voorzitter van de Programma Adviesraad met het netwerk te bereiken? 'De volgende uitdaging is dat we samen met CROW standaarden gaan ontwikkelen. Als onafhankelijke partij is CROW goed in het standaardiseren; dat heeft de organisatie aan alle kanten bewezen. Daarom willen we CROW nu vragen om dit ook voor het assetmanagement te doen. Dus niet alleen de partijen bij elkaar brengen, maar ook toewerken naar een standaard assetmanagementplan, bijvoorbeeld. Met een standaard inhoudsopgave, zodat je als beheerder over de juiste kennis en vragen beschikt om dat plan heel laagdrempelig in te vullen.'

“We zijn goed in het beheer en door meer samen te werken kunnen we dat ook blijven.”



'Pak het wiel van je burens'

Dat samenwerken aan standaardisatie is niet alleen een wens, maar ook noodzakelijk, weet Berkhout. 'De opgave waar we als organisaties voor staan is zó groot dat je dat nooit in je eentje kunt. Als we daarin samen optrekken, kunnen we meer. En dat besef dringt steeds beter door. Zo van: ga nou niet zelf het wiel uitvinden, maar pak het wiel van je burens. Daar kom je net zo ver mee en misschien zelfs wel verder.'

Deelnemen aan het netwerk kost tijd, maar die investering haal je er dubbel en dwars weer uit, weet Berkhout. 'Je bespaart veel kosten, omdat je die goede inzichten gratis overneemt van elkaar. Je hoeft dus niet voor elke hulpvraag bij een adviesbureau aan te kloppen. Bovendien hebben ook adviesbureaus te maken met capaciteitsproblemen, terwijl je als professional uiteraard snel wil worden geholpen. Daarin is het netwerk heel krachtig en efficiënt; het werkt dus op allerlei manieren door.'

Het beheer in Nederland ligt – afgezet tegen mondiale standaarden - op een zeer hoog niveau, weet Berkhout. 'Het kost steeds meer moeite om dat niveau vol te houden en ook daarin hebben we elkaar nodig. We zijn goed in het beheer en door meer samen te werken kunnen we dat ook blijven.'



CROW Essit: Samen (net)werken voor een waardevolle fysieke leefomgeving

CROW Essit is hét netwerk waar decentrale overheden, Rijkswaterstaat, uitvoerders en adviesbureaus hun kennis en inzichten met elkaar delen en vertalen naar de dagelijkse praktijk. Juist de laagdrempeligheid en inbreng van eigen ervaringen maakt dit netwerk uniek. De professionals werken samen aan de grote maatschappelijke opgaven voor de openbare ruimte en infrastructuur. Daarbij baseren we ons in het netwerk op het CROW iAMPro model voor assetmanagement.

Wil je meer weten of partner worden?
www.essit.nl 