



RijnGouwelijn

Contractering Tactisch Beheer

Tjalling ten Hove en Rene Beusmans

Opdracht Beheerteam RGL

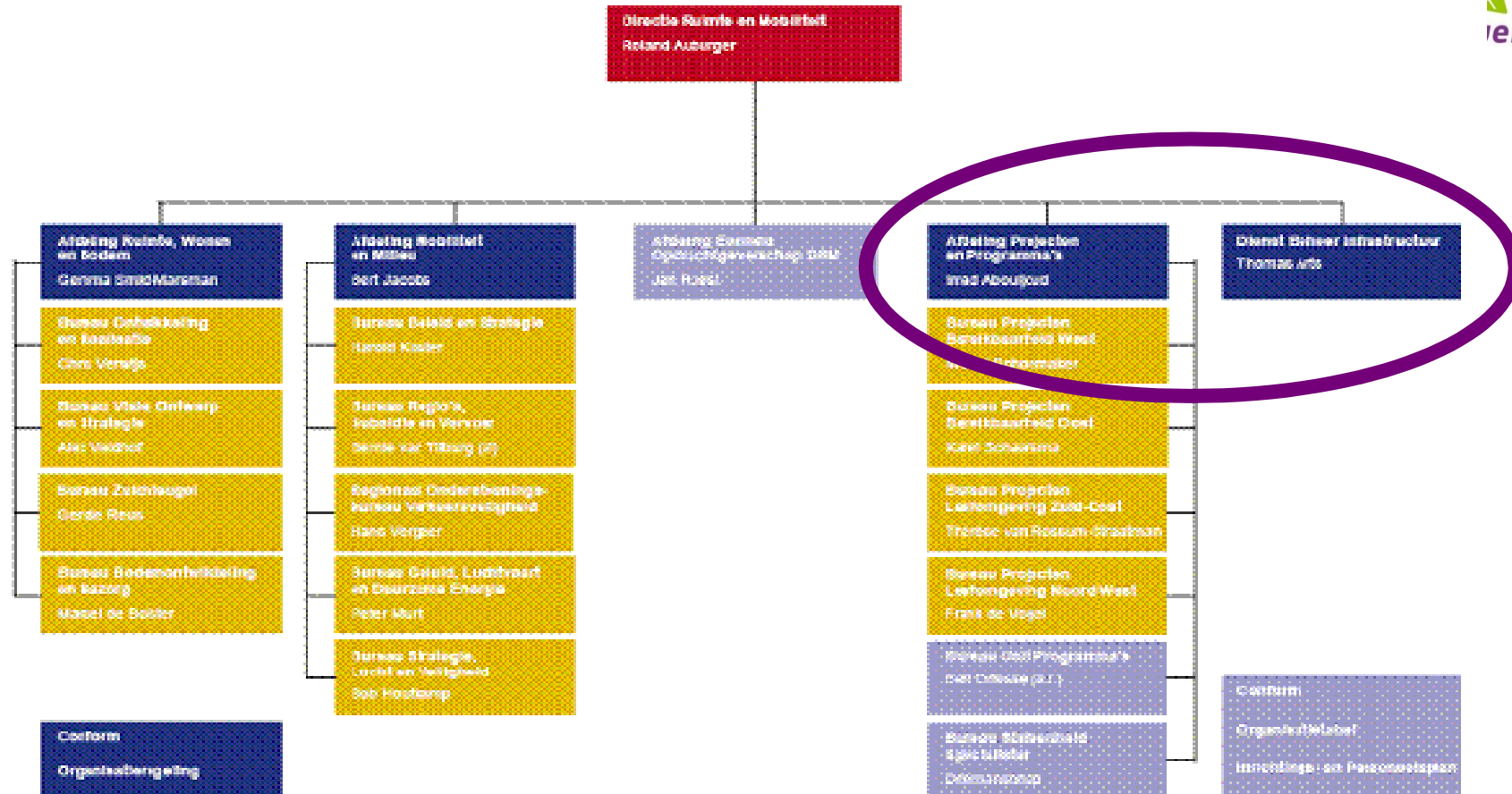


De opdracht contractering tactisch beheer heeft de volgende doelstellingen:

1. inzicht vergroten in risico's van DBI die samenhangen met de contractering van Tactisch Beheer voor spoorinfrastructuur
2. de methodiek voor professioneel Asset Management verder te ontwikkelen, zodat deze ook kan worden gebruikt van andere assets die DBI beheert
3. *de documenten voor de contractering van tactisch beheer van RGL af te ronden*

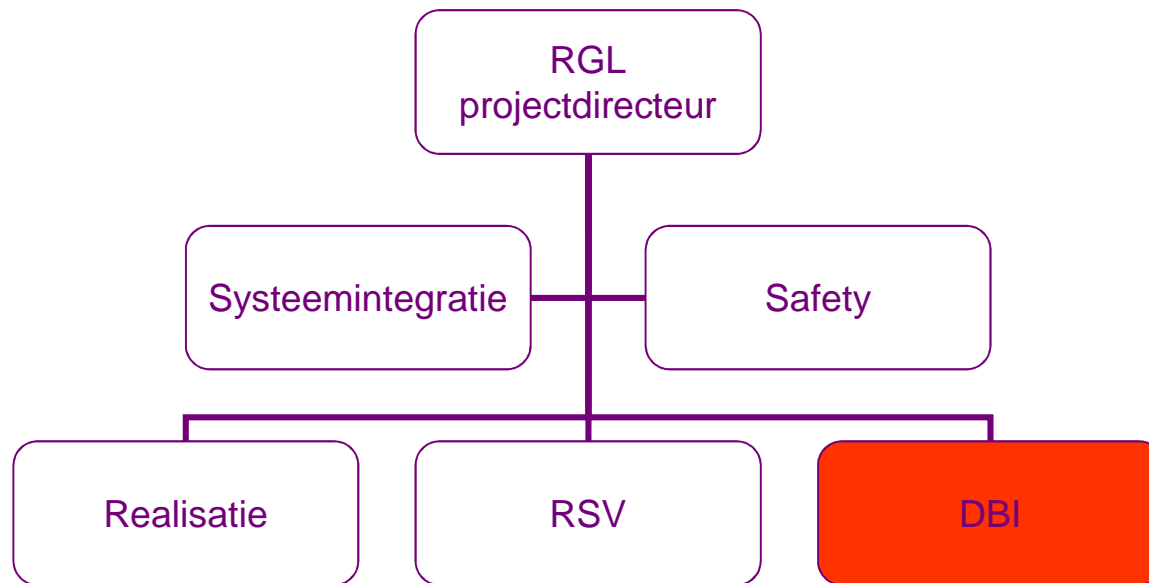
→ Doelstelling 1 + 2 zijn generiek toepasbaar voor DBI

Organogram PZH



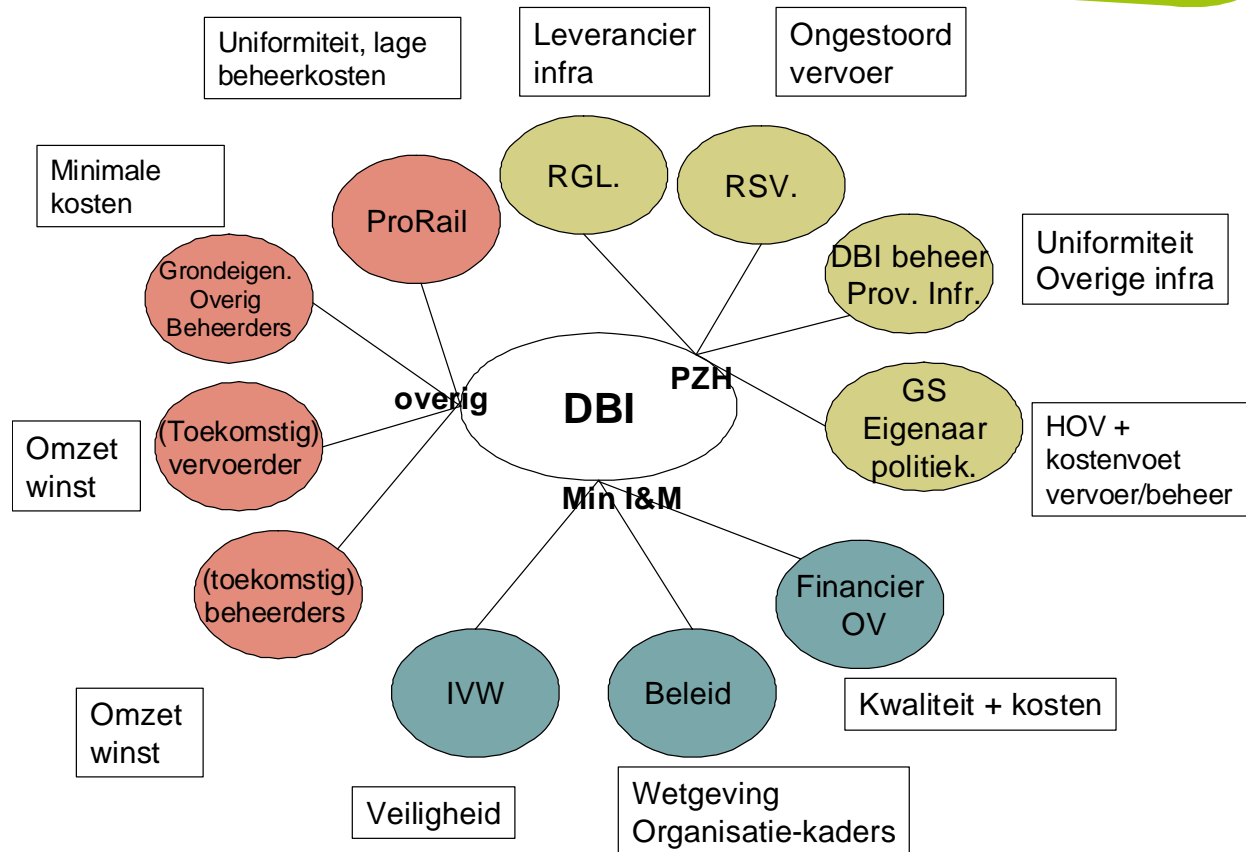
- Aansluiting bij DBI
- asset management
 - relatie projecten + programma's op DBI

Rol van DBI binnen RGL



ook actieve rol tijdens voorbereiding
(zie organogram) → reductie van risico's DBI

Stakeholders beheer



Conclusies:

PZH heeft tegenstrijdige belangen, bij DBI komt veel samen
 Operationele partijen nog niet bekend

Model voor tactisch beheer obv PAS 55



Tactisch beheer maakt vertaling van strategie naar dagelijkse werkzaamheden

- Register** : overzicht van beheerde kapitaalgoederen en haar conditie
- Doelen** : nagestreefde prestaties (KPI's)
- Voorwaarden** : voorwaarden voor het uitvoeren van beheer en onderhoud

Succesfactoren voor tactisch beheer generiek model



1. Register			
	scope		
	ICT systemen voor asset management		
	configuratie		
	conditie		
2. Doelen			
	beschikbaarheid		
	veiligheid		
	kosten		
3. Voorwaarden			
	ICT systemen		
	vervoersconcessie		
	vergunningsvoorwaarden		
	benodigde kennis/opleiding		
	beheerovereenkomsten		
	RAMS/LCC		
	veiligheid		
	technische voorschriften voor instandhouding		

hoog	
middel	
laag	

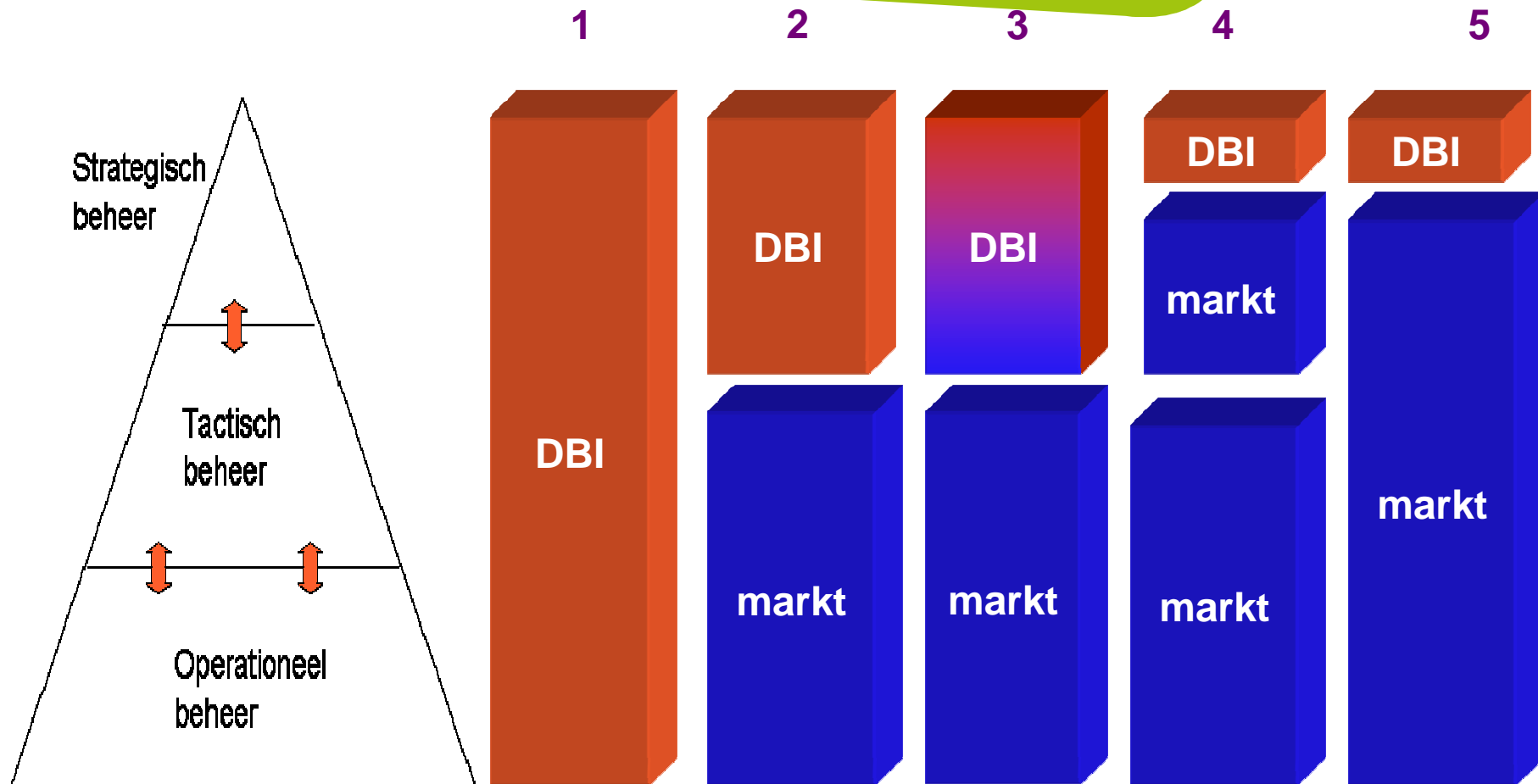
Uitgangspunt : contractering TB voor 10-15 jaar in huidige projectfase

Ingevuld model voor RGL



		Risico's DBI	Toelichting
1. Register			
	scope		
	systemen		Keuzes in ter beschikking gestelde ICT systemen door DBI staan nog open
	configuratie/conditie		Kaders voor configuratie/conditie nog niet uitgewerkt
2. Doelen			
	beschikbaarheid		Effectieve KPI is nog non proven voor lokaalspoor
	veiligheid		Verdeling strategisch en tactisch beheerder niet vastgesteld
	kosten		Geen KPI voor kosten tactisch beheer
3. Voorwaarden			
	afstemming met DBI ICT systemen		Systemen voor eisen, vergunningen, garanties, etc. nog niet gespecificeerd
	vervoersconcessie		
	vergunningsvoorwaarden		
	beheerovereenkomsten		
	kennis/opleiding		Start gemaakt
	RAMS/LCC analyses		Nog niet structureel uitgevoerd, is wel voorzien door tactisch beheerder
	veiligheid		Kaders reeds aanwezig in IVP en SMP
	technische voorschriften voor instandhouding		

Contracteringstrategie TB



Afweging modellen contractering



No	1	2	3	4	5
Beleid/voorkeur PZH	-	+	+	++	0
Beheerkosten	-	+/-	+	+	++
Risico van het aangaan van verplichtingen	+	+	+	-	-
Interfaces	+	+	+	-	++
Continuïteit	++	+	+	+	-
Score	2	4	5	2	2

Afweging kan gemaakt worden op verschillende momenten
Huidige fase : voorkeur voor model 3

Consequenties analyse voor contractering TB



- 1. Beheerplan, contracteringplan en PVE door uitwerkingen TB meer op 1 lijn**
- 2. Op grond van risico analyse advies om nu nog geen TB voor 10 tot 15 jaar aan te stellen**
- 3. In plaats van 1 Tactisch Beheerder onderscheid naar werkpakketten:**
 - RAMS analyses tijdens ontwerp
 - Verdere uitwerking Tactisch Beheer
 - Contractering Operationeel Beheer
 - Tactisch Beheer tijdens gebruik (beheer + vernieuwing)
- 4. Afhankelijk van urgentie kan periode, vorm (regie/vast) worden vastgesteld**

Wat kan DBI hiermee?



Model van Tactisch Beheer is universeel model (o.b.v. PAS55) en is ook toepasbaar op andere infrastructuur

Afwegingen voor inzet markt zijn afkomstig uit spoor, maar kan ook worden toegepast op andere infrastructuur

Voorstel voor vervolg: Workshop binnen DBI om resultaten toe te lichten

Mogelijke vervolgstappen:

- 1. Pilot voor TB model**
- 2. Pilot voor contracteringsmodel**